

Pædagogisk læreplan for Dagplejen Samsø Kommune 2022

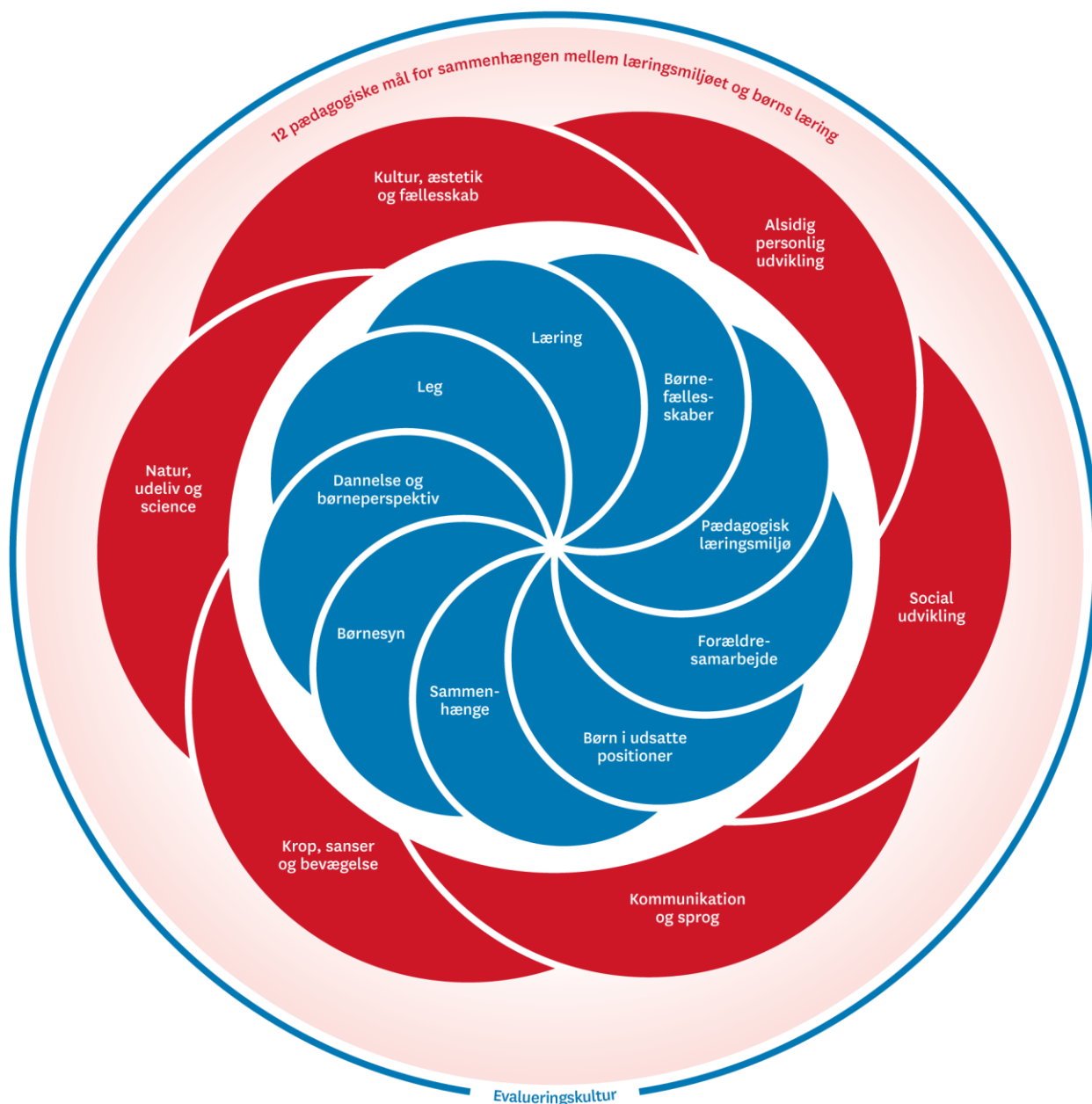


Den pædagogiske læreplan udgør rammen og den fælles retning for vores pædagogiske arbejde med børnenes trivsel, læring, udvikling og dannelse. Læreplanen er et levende dokument, som kort beskriver vores pædagogiske overvejelser og refleksioner med eksempler, der er retningsgivende for det daglige pædagogiske arbejde.

Indholdsfortegnelse

Ramme for udarbejdelse af den pædagogiske læreplan	3
Hvem er vi?	4
Pædagogisk grundlag	6
Børnesyn, Dannelse og børneperspektiv, Leg, Læring og Børnefællesskaber	7
Pædagogisk læringsmiljø	9
Samarbejde med forældre om børns læring.....	9
Børn i udsatte positioner.....	10
Sammenhæng til børnehave.....	11
Øvrige krav til indholdet i den pædagogiske læreplan	12
Inddragelse af lokalsamfundet	12
Arbejdet med det fysiske, psykiske og æstetiske børnemiljø	12
De seks læreplanstemaer	13
Alsidig personlig udvikling.....	14
Social udvikling	15
Kommunikation og sprog.....	16
Krop, sanser og bevægelse.....	17
Natur, udeliv og science	18
Kultur, æstetik og fællesskab.....	19
Evalueringskultur	20
Her kan I finde yderligere inspiration til arbejdet med den pædagogiske læreplan.....	21

Ramme for udarbejdelse af den pædagogiske læreplan



Den pædagogiske læreplan er udarbejdet med udgangspunkt i det fælles pædagogiske grundlag samt de seks læreplanstemaer og de tilhørende pædagogiske mål for sammenhængen mellem det pædagogiske læringsmiljø og børns læring.

Rammen for at udarbejde den pædagogiske læreplan er dagtilbudsloven og dens overordnede

formålsbestemmelse samt den tilhørende bekendtgørelse. Loven og bekendtgørelsen er udfoldet i publikationen [Den styrkede pædagogiske læreplan. Rammer og indhold.](#)

Læreplanen er udarbejdet i samspil med dagplejerne i Samsø Kommune. Alle dagplejere har været på kursus i den styrkede læreplan og arbejder med implementeringen af denne.

Hvem er vi?

Dagplejen Samsø Kommune

Hvem er vi:

Dagplejen er Samsø Kommunes pasningstilbud til småbørnsfamilier med børn i alderen 26 uger til 3 år.

Dagplejerne er inddelt i tre legestuegrupper, der, som hovedregel, mødes én gang om ugen i Onsbjerg Gl. Skole til heldagslegestue. Her har børnene mulighed for at møde andre børn og være sammen om en række aktiviteter. På den måde lærer børnene at respektere og have tolerance overfor andre – både i små og større grupper. Samtidig får dagplejerne mulighed for at lære de andre børn at kende, kollegialt samvær og indbyrdes faglig sparring.

Den pædagogiske ledelsesfunktion er at føre tilsyn og sikre pædagogisk sparring og udvikling i dagplejehjemmet og i legestuen.

Kost i dagplejen:

Barnets helbred, udvikling og velbefindende er afhængig af kosten. Da barnet befinder sig størstedelen af dets vågentid i dagplejen, kan det være betryggende som forældre at vide, at barnet får en sund, varieret og nærende kost i løbet af dagen.

Kostens sociale og pædagogiske betydning:

Fællesskabet omkring måltidet har stor betydning. Derfor tilstræber dagplejeren:

- At børnene så vidt muligt er med i forberedelsen af måltidet, selv øser op/tager maden og selv spiser, da dette er med til at udvikle deres motoriske færdigheder og selvværd.
- Samtidig lærer de gennem samtale med dagplejeren, hvor råvarerne kommer fra, hvordan de ser ud, dufter, føles og smager. Dette er med til at give gode oplevelser, som fremmer gode spisevaner.

Måltiderne i dagplejen:

Ca. kl. 6.30-8.00 morgenmad

Ca. kl. 9.00-10.00 formiddagsmad

Ca. kl. 11.00- 12.00 frokost

Ca. kl. 14.00- 15.00 eftermiddagsmad

Ca. kl. 16.00- 17.00 "gå hjem" mad

Dagplejeren følger sundhedsstyrelsens retningslinjer og de 10 kostråd udgivet af fødevarestyrelsen, hvilket i praksis betyder, at:

- Der tilbydes frugt og grønt hver dag
- Der tilbydes brød, gryn eller lign. til alle måltider
- Der bruges årstidens råvarer, så vidt muligt lokalt dyrkede og eventuelt økologiske.

- Dagplejeren generelt undgår madvarer med stort indhold af konserveringsmiddel, tilsætnings- og farvestoffer
- Sukkerholdige madvarer undgås til dagligt
- Tørsten slukkes i vand
- Mælk tilbydes til hovedmåltiderne
- Maden anrettes, så den fremstår indbydende

Læringssyn/-forståelse: Grundlaget for læringen i Samsø Kommunes dagpleje er læring gennem leg i et stimulerende fysisk miljø i samvær med nærværende voksne og andre børn. Der bliver lagt vægt på, at læringsmiljøet tilpasses børnenes naturlige udvikling. Tryghed, nære relationer og en genkendelig hverdag er vigtige elementer for børnenes trivsel, læring og udvikling.

Formål: Læreplanen skal give retning, sætte mål og skabe grobund for faglig refleksion. Den skal være det dynamiske værktøj, der løbende understøtter det pædagogiske arbejde i dagplejen.

Pædagogisk grundlag



”Det pædagogiske grundlag består af en række fælles centrale elementer, som skal være kendetegnende for den forståelse og tilgang, hvormed der skal arbejdes med børns trivsel, læring, udvikling og dannelse i alle dagtilbud i Danmark.”

”De centrale elementer er:

Børnesyn. Det at være barn har værdi i sig selv.

Dannelse og børneperspektiv. Som led i starten på en dannelsesproces og demokratisk forståelse, skal børn høres og tages alvorligt,

Leg. Børns leg har værdi i sig selv, og kan være både spontan, selvorganiseret og understøttet af dagplejeren. Leg er grundlæggende for barnets udvikling og understøtter blandt andet fantasi, sprog, nysgerrighed, sociale kompetencer, selvværd, identitet og sociale relationer.

Læring. Grundlaget for læringen i Samsø Kommunes dagpleje er læring gennem leg i et indbydende og stimulerende fysisk miljø i samvær med nærværende voksne og andre børn.

Børnefællesskaber. Leg, dannelse og læring sker i børnefællesskaber, som dagplejeren sætter rammerne for.

Pædagogisk læringsmiljø. Da børnene er små, vil der blive lagt vægt på, at læringsmiljøet tilpasses børnenes naturlige udvikling.

Forældresamarbejde. Dagplejeren skal i tæt samarbejde med forældrene give børnene omsorg og understøtte børnenes alsidige udvikling og selvværd.

Børn i udsatte positioner. Alle børn skal udfordres og opleve mestring i lege og aktiviteter.

Sammenhæng til børnehaven. Sammenhæng handler blandt andet om at understøtte børns sociale kompetencer, tro på egne evner, nysgerrighed mv.

Børnesyn, Dannelse og børneperspektiv, Leg, Læring og Børnefællesskaber



Samsø Kommunes dagpleje er kendetegnet ved, at vi arbejder ud fra en anerkendende tilgang. I vores hverdag er der tid og rum til at sikre sig, at det enkelte barn føler sig set og værdsat.

Børnesyn:

Udgangspunktet for dagplejens børnesyn er, at børn er unikke og har forskellige potentialer for udvikling og læring. Vi respekterer børns ret til at være forskellige, og at de udvikler sig i forskellige tempi. Børn er sociale, nysgerrige og legende, og det understøtter vi i det daglige arbejde i dagplejen.

Dannelse og børneperspektiv:

Vi tillægger barnets stemme en reel værdi og arbejder med at følge barnet, barnets oplevelser og interesser. Vi skal give alle børn aktive deltagelsesmuligheder, medbestemmelse og en grundlæggende tro på eget værd. Vi skal hele tiden være undersøgende og nysgerrige på barnets perspektiv og intention og afstemme vore handlinger derefter.

Leg og læring:

Da Samsø Kommunes dagpleje er kendetegnet ved, at vi arbejder ud fra en anerkendende tilgang, er det vigtigt at der sker en veksling mellem lege og aktiviteter igangsat af børn og voksne. På den måde understøtter vi den legende, eksperimenterende og kreative tilgang, som findes i hverdagens situationer.

Børnefællesskaber:

Vi understøtter børnenes mulighed for at kunne etablere relationer på tværs af alder, køn og kultur. Vi har fokus på de gode relationer, hvor alle bliver set, hørt, anerkendt og inddraget. Det er dagplejeren, som guider og rammesætter leg og aktiviteter samt hverdagssituationer og rutiner, så alle børn kan være med.

Hvordan kommer de fem centrale elementer fra det fælles pædagogiske grundlag til udtryk hos os og bliver omsat i vores hverdag sammen med børnene?

Børnesyn:

I dagplejen stræber vi mod at gøre børn medskabende gennem leg og læring ud fra tryghed, nærvær, omsorg og empati. Vi ønsker at møde barnet i deres nærmeste udviklingszone med tid og fordybelse.

I den daglige praksis er vi anerkendende ved at støtte/opmuntre, give ro og plads, give tid til fordybelse, udvise tålmodighed, benævne (sætte ord på følelser og handlinger), udvise empati, være lyttende og lydhøre.

Vi er til stede i nuet, vi er på gulvet sammen med børnene, vi aflæser børnene, giver relevant spejling, giver berøring/knus/kram, er synlige og bevidste om at følge barnets initiativ.

Dannelse og børneperspektiv:

I dagplejen stræber vi mod at følge barnets initiativ, justere os og give barnet mulighed for at udvide dets verden og se, hvad det udvikler sig til.

Alle skal føle sig set, hørt og værdifulde i fællesskabet.

I daglig praksis gør vi os umage for at fange børnenes interesser og planlægge aktiviteter derudfra. Vi planlægger aktiviteter ud fra alle børns udviklingstrin. Vi er aktive sammen med børnene, og vi griber de spontane, opståede aktiviteter.

Vi er opmærksomme på, at vi er gode og tydelige rollemodeller for børnene.

Leg og læring:

I dagplejen stræber vi efter at være bevidste om betydningen af børns leg og læring. At legen er vigtig for børns udvikling og dannelse.

I daglig praksis er vi nærværende voksne, som følger barnets initiativer. Vi giver ro og tid til fordybelse, og vi er bevidste om betydningen af, at den voksne leger med og inspirerer børnene til at udvikle deres leg. Vi er med til at guide børnene ind i legen samt at være oversætter imellem børnene. Vi arbejder med læring i de daglige situationer, om det så er i garderoben, ved spisebordet eller når vi er på tur.

Børnefællesskaber:

I dagplejen stræber vi efter, at alle børn skal føle sig trygge og føle sig anerkendt. Alle børn skal være inkluderet i fællesskabet med mulighed for leg og læring.

I daglig praksis er vi tilgængelige for alle børnene, følger det enkelte barns initiativ og sætter ord på barnets handlinger. Vi omtaler og tiltaler alle børn positivt, så de kan spejle sig i de voksne.

Vi inspirerer børnene til at hjælpe og have øje for hinanden, ved selv at møde alle børn med positive forventninger og et positivt kropssprog.

Pædagogisk læringsmiljø

Det pædagogiske læringsmiljø er rammen for børns trivsel og udvikling, og dermed ikke bare nogle få timer med pædagogiske aktiviteter om formiddagen. Det pædagogiske læringsmiljø er alt, hvad barnet møder i dagplejen, fra det træder ind ad døren om morgenen, til det bliver hentet om eftermiddagen. Det er rammen for legen og rutinesituationerne, samt aktiviteter på både børnene og dagplejerens initiativ



Hvordan skaber vi hele dagen et pædagogisk læringsmiljø, der giver alle børn mulighed for at trives, lære, udvikle sig og dannes?

I dagplejen stræber vi efter at skabe trygge og udfordrende rammer for børnene, som en del af at skabe et godt børneliv. Vi arbejder bevidst og målrettet med pædagogiske aktiviteter og daglige rutiner med fokus på børnenes initiativer.

I dagplejen er vi optaget af at tænke læringsmiljøet ind i en hjemlig ramme, som en tryk base for barnet. Vi er nysgerrige på barnets intention og barnets perspektiv skal tages alvorligt. Børnene får i dagplejen mulighed for at øve medbestemmelse og indflydelse i takt med deres udvikling, så den demokratiske dannelse styrkes. Der reflekteres over læringsmiljøet, som stilles til rådighed for barnet gennem hele dagen.

Samarbejde med forældre om børns læring

I dagplejen på Samsø ser vi samarbejdet med forældrene som fundamentet for, at vi i fællesskab kan give barnet de bedste muligheder. For at det skal lykkes, er det vigtigt, at der er en løbende tillidsfuld dialog mellem dagplejer og forældre.



Hvordan samarbejder vi med forældrene om barnets og børnegruppens trivsel og læring?

Samarbejdet med forældrene er først og fremmest i den daglige dialog mellem forældre og dagplejer. Det er vigtigt, at vi er professionelle, positive og tydelige i vores kommunikation. Vi skal være lydhøre og imødekomende over for forældrenes input, men det er også vigtigt, at vi er autentiske, åbne og ærlige i vores daglige samtaler med forældrene. Til præsentationsmødet, hvor lederen af dagplejen deltager, bliver forældrene informeret om dagplejen i sin helhed, fri med dagpleje, gæstedagpleje, "når dit barn er syg" med mere.

I den daglige dialog vil forældrene få mulighed for at få indsigt i, hvordan barnets dag har været og hvilke aktiviteter, vi har lavet i løbet af dagen. Herudover vurderes barnets trivsel og udvikling ved hjælp af Udviklingshjulet.

Udviklingshjulet er en model, der skaber overblik over barnets kompetencer og ressourcer. Der tages udgangspunkt i de seks læreplanstemaer som beskrevet oven over. Forældre inviteres til en 2 års-samtale om barnets trivsel, læring og udvikling. Formålet er at tale om det, som både forældre og dagplejer finder mest betydningsfuldt. Samtalen tager udgangspunkt i, at noget er fælles for alle børn, og at andet er individuelt. Inden samtalen udfylder forældrene Udviklingshjulet. Forældrene vurderer barnets trivsel, læring og udvikling frem mod læringsmålene ved hjælp af følgende fire faser:

- Kan ikke endnu - betyder hverken kan selv eller med aktiv støtte og hjælp fra en anden - mestre læringsmålet.
- Kan med hjælp fra en anden - betyder at barnet er afgørende afhængigt af, at nogen hjælper.
- Kan næsten selv - betyder at barnet i kraft af egen indsats er på vej til at nå læringsmålet.
- Kan - betyder at barnet mestrer læringsmålet sikkert.

I samtalen drøfter vi barnets særlige træk, og barnets næste udviklingszone. Da barnets udvikling og trivsel er afhængig af den kontekst, barnet opholder sig i, vil vi have forskellige erfaringer med barnet - og det afspejles i Udviklingshjulet. Dette er naturligt og inspirerende og bidrager til en udbytterig samtale.

Børn i udsatte positioner

I dagplejen på Samsø arbejder vi med udviklende og rummelige børnefællesskaber. Rummelige børnefællesskaber betyder, at vi tilpasser læringsmiljøet til den aktuelle børnegruppe og understøtter det enkelte barns deltagelsesmuligheder.



Hvordan skaber vi et pædagogisk læringsmiljø, der tager højde for og involverer børn i udsatte positioner, så børnenes trivsel, læring, udvikling og dannelse fremmes?

I dagplejen stræber vi efter, at alle børn skal være en værdifuld del af fællesskabet, hvor alle mødes med en rummelig og anerkendende tilgang.

Vi ønsker et tæt samarbejde med forældrene hos børn med særlige behov, således at vi afstemmer indsatsen efter forældrenes ønsker og behov.

I dagligpraksis er vi guidende og støttende på en måde, der matcher barnets behov. Vi tilrettelægger aktiviteter, der giver alle børn en følelse af succes og af at lykkes, samtidig med at alle udfordres. Vi benytter rutine og daglige situationer, som naturlige læringsmiljøer, og vi

anvender afledning for undgå u hensigtsmæssige konfliktsituationer. Vi arbejder systematisk med aktuelle indsatser, således vi konstant får tilpasset den faglige tilgang.

Vi har fokus på at være særligt støttende og at give omsorg til børn i udsatte positioner, ved at være med til at oversætte og sætte ord på børnene handlinger og intentioner. Vi er på tværs af dagplejegruppen gode til at hente hjælp og få inspiration til arbejdet med børn i udsatte positioner, samt hente sparring fra lederen af dagplejen.

Vi prioriterer forebyggende og tidlige indsatser i dagplejen og har et tæt samarbejde med sundhedsplejersken og PPR Skanderborg, hvor vi kan få hjælp og rådgivning.

Sammenhæng til børnehave

”Det skal fremgå af den pædagogiske læreplan, hvordan der i børnenes sidste år i dagtilbuddet tilrettelægges et pædagogisk læringsmiljø, der skaber sammenhæng til børnehaven.”

Overgang handler bl.a. om at understøtte børns sociale kompetencer, tro på egne evner, nysgerrighed m.v.

Ved overgang fra dagpleje til børnehave overleveres alle børn. Dagplejeren, som afgiver barnet, er ansvarlig for at invitere og inddrage børnehaven. Ved børn med et kendt særligt behov, afholdes særskilt overleveringsmøde med deltagelse af forældre, og hvem der ellers måtte være relevant (f.eks. PPR, Familieafdelingen, logopæd eller andre).

Alle overleveringer afholdes udelukkende med samtykke fra forældre.

Nedenstående tjekliste gennemgås vedrørende alle børn.

- Har der været iværksat særlige tiltag for barnet? I så fald hvilke og hvorfor?
- Er der særlige hensyn man skal være opmærksom på at tage ift. barnet? Kan være både stort og småt.
- Er der samarbejdspartnere, som er væsentlige at kende til – f.eks. fysioterapeut, sundhedspleje, Familieafdelingen, PPR eller andre?
Forefindes der skriftligt materiale om barnet, som vil være hensigtsmæssigt at modtageren af barnet modtager?



Øvrige krav til indholdet i den pædagogiske læreplan

Inddragelse af lokalsamfundet

Hvordan inddrager vi lokalsamfundet i arbejdet med at skabe pædagogiske læringsmiljøer for børn?

Vi besøger plejecentret Kildemosen, deltager i teater i Kultursalen, Dagplejedag, ture til landmand, opleve hvordan landmanden høster, Fredensdal, musik i Sambiosen og andre oplevelser i lokalmiljøet så som Juletræsfest, julegudstjeneste, naturugen, ture til biblioteket.

Arbejdet med det fysiske, psykiske og æstetiske børnemiljø

Hvordan integrerer vi det fysiske, psykiske og æstetiske børnemiljø i det pædagogiske læringsmiljø?

Børnemiljøet er de fysiske, psykiske og æstetiske forhold, barnet mødes af i dagplejen.

Det handler om, hvordan børn trives med hinanden, de voksne og de fysiske rammer ude og inde.

Børnemiljøet har stor betydning for barnets mulighed for udvikling, trivsel og læring. Det skal derfor løbende vurderes og justeres efter den aktuelle børnegruppe og ud fra det enkelte barns perspektiv. Rammen om børnemiljøet i dagplejen er den enkelte dagplejers hjem. Det giver også børnene i dagplejen mulighed for at være betydningsfulde og deltagende i de hjemlige aktiviteter.

Børnemiljøet i dagplejen skal inspirere børnenes leg og fremme børnenes lyst til at bruge deres sanser, eksperimentere, bevæge sig og fordybe sig.

I dagplejen skal børnene mødes med en anerkendende tilgang, hvor der er en gensidig respekt mellem børn og voksne. Stemningen i dagplejehjemmet skal afspejle dette.

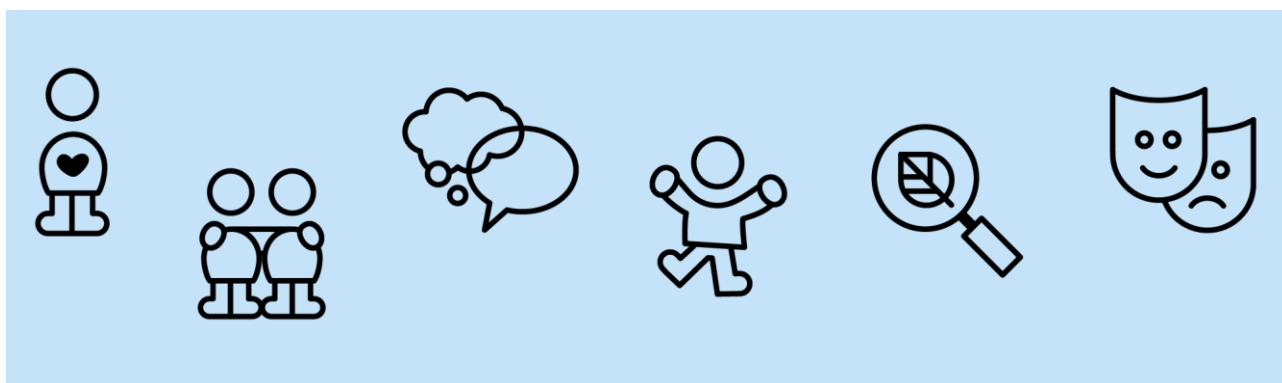
Sikkerhed og hygiejne vurderes løbende hos den enkelte dagplejer.

De seks læreplanstemaer



Den pædagogiske læreplan for den kommunale dagpleje på Samsø er udarbejdet med udgangspunkt i de seks læreplanstemaer samt mål for sammenhængen mellem læringsmiljøet og børnenes læring.

Det fremgår af den pædagogiske læreplan, hvordan dagplejerens pædagogiske læringsmiljø understøtter børns brede trivsel, læring, udvikling og dannelse. De 6 læreplanstemaer skal ses i sammenhæng og i samspil med hinanden.



- Alsidig personlig udvikling
- Social udvikling
- Kommunikation og sprog
- Krop, sanser og bevægelse
- Natur, udeliv og science
- Kultur, æstetik og fællesskab

Alsidig personlig udvikling

”Alsidig personlig udvikling drejer sig om den stadige udvidelse af barnets erfaringsverden og deltagelsesmuligheder. Det forudsætter engagement, livsduelighed, gåpåmod og kompetencer til deltagelse.”



Pædagogiske mål for læreplanstemaet:

1. Det pædagogiske læringsmiljø skal understøtte, at alle børn udfolder, udforsker og erfarer sig selv og hinanden på både kendte og nye måder og får tillid til egne potentialer. Dette skal ske på tværs af blandt andet alder, køn samt social og kulturel baggrund.
2. Det pædagogiske læringsmiljø skal understøtte samspil og tilknytning mellem børn og det pædagogiske personale og børn imellem. Det skal være præget af omsorg, tryghed og nysgerrighed, så alle børn udvikler engagement, livsduelighed, gåpåmod og kompetencer til deltagelse i fællesskaber. Dette gælder også i situationer, der kræver fordybelse, vedholdenhed og prioritering.

Barnet skal i dagplejen have mulighed for at:	Derfor vil dagplejeren:
<ul style="list-style-type: none">• udvikle selvværd.• udvikle livsmod.• blive selvhjulpen.• få forståelse for egen og andres følelser.	<ul style="list-style-type: none">• sikre, at barnet oplever sig set og forstået af en nærværende voksen.• sørge for, at barnet stilles overfor passende udfordringer.• hjælpe barnet med at håndtere følelser, for eksempel i forbindelse med adskillelse.

Social udvikling



”Social udvikling er udvikling af sociale handlemuligheder og deltagelsesformer og foregår i sociale fællesskaber, hvor børnene kan opleve at høre til, og hvor de kan gøre sig erfaringer med selv at øve indflydelse og med at værdsætte forskellighed.

Gennem relationer til andre udvikler børn empati og sociale relationer, og læringsmiljøet skal derfor understøtte børns opbygning af relationer til andre børn, til det pædagogiske personale, til lokal- og nærmiljøet, til aktiviteter, ting, legetøj m.m.”

Pædagogiske mål for læreplanstemaet:

1. Det pædagogiske læringsmiljø skal understøtte, at alle børn trives og indgår i sociale fællesskaber, og at alle børn udvikler empati og relationer.
2. Det pædagogiske læringsmiljø skal understøtte fællesskaber, hvor forskellighed ses som en ressource, og som bidrager til demokratisk dannelse.

Barnet skal i dagplejen have mulighed for at:	Derfor vil dagplejeren:
<ul style="list-style-type: none">• opleve invitationer til at være en del af en social sammenhæng.• opleve venskaber.• udvikle kendskab til egne og andres grænser.• lære konfliktløsning.	<ul style="list-style-type: none">• støtte barnet i at kunne håndtere konflikter.• støtte barnet i at skabe venskaber og få forståelse af, at der er noget, der hedder sociale spilleregler.

Kommunikation og sprog

”Børns kommunikation og sprog tilegnes og udvikles i nære relationer med barnets forældre, i fællesskaber med andre børn og sammen med det pædagogiske personale.

Det centrale for børns sprogtilegnelse er, at læringsmiljøet understøtter børns kommunikative og sproglige interaktioner med det pædagogiske personale. Det er ligeledes centralt, at det pædagogiske personale er bevidst om, at de fungerer som sproglige rollemodeller for børnene, og at børnene guides til at indgå i fællesskaber med andre børn.”



Pædagogiske mål for læreplanstemaet:

1. Det pædagogiske læringsmiljø skal understøtte, at alle børn udvikler sprog, der bidrager til, at børnene kan forstå sig selv, hinanden og deres omverden.
2. Det pædagogiske læringsmiljø skal understøtte, at alle børn opnår erfaringer med at kommunikere og sprogliggøre tanker, behov og ideer, som børnene kan anvende i sociale fællesskaber.

Barnet skal i dagplejen have mulighed for at:	Derfor vil dagplejeren:
<ul style="list-style-type: none">• udvikle sine mange sprog (nonverbalt sprog, talesprog, kropssprog og billedsprog).• udvikle ordforråd, begreber, sprogforståelse og udtale.• blive udfordret til sproglig kreativitet.• gradvist kunne bruge det talte sprog.• lære simple regler for god kommunikation (tale-lytte).	<ul style="list-style-type: none">• have fokus på det gode sprogmiljø.• benytte samtale om alle dagligdags gøremål og oplevelser.• synge, læse og kigge bøger.• bruge sanglege, rim og remser og lege med ord.• støtte barnet i at sætte ord på følelser.• støtte barnet i at udtrykke sig og i at lære at lytte.

Krop, sanser og bevægelse



”Børn er i verden gennem kroppen, og når de støttes i at bruge, udfordre, eksperimentere, mærke og passe på kroppen – gennem ro og bevægelse – lægges grundlaget for fysisk og psykisk trivsel.

Kroppen er et stort og sammensat sansesystem, som udgør fundamentet for erfaring, viden, følelsesmæssige og sociale processer, ligesom al kommunikation og relationsdannelse udgår fra kroppen”.

Pædagogiske mål for læreplanstemaet:

1. Det pædagogiske læringsmiljø skal understøtte, at alle børn udforsker og eksperimenterer med mange forskellige måder at bruge kroppen på.
2. Det pædagogiske læringsmiljø skal understøtte, at alle børn oplever krops- og bevægelsesglæde både i ro og i aktivitet, så børnene bliver fortrolige med deres krop, herunder kropslige fornemmelser, kroppens funktioner, sanser og forskellige former for bevægelse.

Barnet skal i dagplejen have mulighed for at:	Derfor vil dagplejeren:
<ul style="list-style-type: none">• opleve glæde ved kroppen og ved at bruge sin krop.• få stimuleret alle sanser.• få stimuleret grundmotorikken.• få sund og varieret kost.	<ul style="list-style-type: none">• sikre, at barnet får mulighed for at opleve glæde ved kropskontakt.• sørge for, at barnet bruger sin krop gennem leg, både inde og ude, i haven, i legestuen og i naturen.• vænne barnet til selv at kunne gå - og eksempelvis at gå tur.• give barnet mange sanseindtryk og muligheder for førstehåndserfaringer gennem brug af alle sanser.• give barnet en sund og varieret kost og snakke om maden.

Natur, udeliv og science



”Naturoplevelser i barndommen har både en følelsesmæssig, en kropslig, en social og en kognitiv dimension.

Naturen er et rum, hvor børn kan eksperimentere og gøre sig de første erfaringer med naturvidenskabelige tænke- og analysemåder. Men naturen er også grundlag for arbejdet med bæredygtighed og samspejlet mellem menneske, samfund og natur.”

Pædagogiske mål for læreplanstemaet:

1. Det pædagogiske læringsmiljø skal understøtte, at alle børn får konkrete erfaringer med naturen, som udvikler deres nysgerrighed og lyst til at udforske naturen, som giver børnene mulighed for at opleve menneskets forbundethed med naturen, og som giver børnene en begyndende forståelse for betydningen af en bæredygtig udvikling.
2. Det pædagogiske læringsmiljø skal understøtte, at alle børn aktivt observerer og undersøger naturfænomener i deres omverden, så børnene får erfaringer med at genkende og udtrykke sig om årsag, virkning og sammenhænge, herunder en begyndende matematisk opmærksomhed.

Barnet skal i dagplejen have mulighed for at:	Derfor vil dagplejeren:
<ul style="list-style-type: none">• få respekt for naturen.• få kendskab til naturens cyklus og årstidernes skiften.• få kendskab til, hvordan naturen kan bruges.• få kendskab til elementernes forskellighed.• føle glæde ved naturen.	<ul style="list-style-type: none">• give barnet naturoplevelser på alle årstider ved på ture at tale om vejret, om årstider, om hvor tingene kommer fra, og hvem der spiser hvem eller hvad. Det kan også være ved at høre, se, lugte, smage og så videre; Hvad der nu er aktuelt for den pågældende årstid.• give barnet mulighed for at sanse elementerne: Luft, jord, vand, ild - det sidste selvfølgelig på afstand.• selv udvise glæde ved og interesse for naturen.

Kultur, æstetik og fællesskab



”Kultur er en kunstnerisk, skabende kraft, der aktiverer børns sanser og følelser, ligesom det er kulturelle værdier, som børn tilegner sig i hverdagslivet.

Gennem læringsmiljøer med fokus på kultur kan børn møde nye sider af sig selv, få mulighed for at udtrykke sig på mange forskellige måder og forstå deres omverden.”

Pædagogiske mål for læreplanstemaet:

1. Det pædagogiske læringsmiljø skal understøtte, at alle børn indgår i ligeværdige og forskellige former for fællesskaber, hvor de oplever egne og andres kulturelle baggrunde, normer, traditioner og værdier.
2. Det pædagogiske læringsmiljø skal understøtte, at alle børn får mange forskellige kulturelle oplevelser, både som tilskuere og aktive deltagere, som stimulerer børnenes engagement, fantasi, kreativitet og nysgerrighed, og at børnene får erfaringer med at anvende forskellige materialer, redskaber og medier.

Barnet skal i dagplejen have mulighed for at:	Derfor vil dagplejeren:
<ul style="list-style-type: none">• få kendskab til forskellige kulturelle udtryksformer.• få kulturelle oplevelser.• deltage i kulturelle traditioner.• besøge lokale kulturelle tilbud.	<p>stille forskellige materialer til rådighed tilpasset børnenes alder. For eksempel papir, farver, saks, perler, udklædningstøj og legetøj.</p> <p>støtte barnet i optræden efter gældende normer i forbindelse med besøg, gæster, spisning og at give og at modtage gaver.</p> <p>deltage, når dagplejen eller andre arrangerer film, teater eller lignende.</p> <p>fejre traditioner som fastelavn, jul, påske med mere.</p> <p>benytte bibliotek og museum.</p> <p>sørge for, at børnene har adgang til bøger og musik og gerne bruge traditionelle sanglege.</p>

Evalueringskultur



Hvad siger Loven:

”Lederen af dagtilbuddet er ansvarlig for at etablere en evalueringskultur i dagtilbuddet, som skal udvikle og kvalificere det pædagogiske læringsmiljø.

Lederen er ansvarlig for, at arbejdet med den pædagogiske læreplan evalueres mindst hvert andet år med henblik på at udvikle arbejdet. Evalueringen skal tage udgangspunkt i de pædagogiske mål og herunder en vurdering af sammenhængen mellem det pædagogiske læringsmiljø i dagtilbuddet og børnenes trivsel, læring, udvikling og dannelse.

Evalueringen skal offentliggøres.

Lederen af dagtilbuddet er ansvarlig for at sikre en løbende pædagogisk dokumentation af sammenhængen mellem det pædagogiske læringsmiljø og børnenes trivsel, læring, udvikling og dannelse. Den pædagogiske dokumentation skal indgå i evalueringen.”

Evaluering af den styrkede pædagogiske læreplan.

I dagplejen på Samsø arbejder vi med at udvikle en evalueringskultur, hvor vi benytter et fællesselvevalueringskema. Vores evaluering tager udgangspunkt i de tilsyn, som lederen af dagplejen laver hos den enkelte dagpleje. Dette område er under udvikling, og vi sigter på fremover at bruge digitale redskaber til at hjælpe med at evaluere vores pædagogiske læreplaner

Det er planlagt at evaluere arbejdet med den pædagogiske læreplan hvert 2. år og første gang bliver i oktober 2024.

Her kan I finde yderligere inspiration til arbejdet med den pædagogiske læreplan

Til at understøtte og inspirere jeres videre arbejde med den styrkede pædagogiske læreplan er der udviklet en række øvrige materialer. Alle inspirationsmaterialer – nuværende og kommende – kan findes på www.emu.dk/dagtilbud



Redskab til selvevaluering er en ramme til systematisk at analysere jeres praksis inden for centrale områder i den styrkede pædagogiske læreplan.



Redskab til forankringsproces indeholder fem tilgange til, hvordan I kan arbejde med forandring og forankring af et stærkt pædagogisk læringsmiljø.



Film introducerer indholdet i og illustrerer hovedpointer fra publikationen *Den styrkede pædagogiske læreplan*.



Forskellige tematiske materialer dykker ned i viden om et tema og giver inspiration til dialog og handling. Her er bl.a. materialer om evaluerende pædagogisk praksis, som understøtter en systematisk tilgang til det at evaluere.

Der offentliggøres løbende nye temaer.

Alle materialer kan findes på www.emu.dk/dagtilbud



[Pædagogisk læreplan](#)

© 2019

Danmarks Evalueringsinstitut og
Børne- og Socialministeriet

Citat med kildeangivelse er tilladt

Design: BGRAPHIC



BØRNE- OG
UNDERVISNINGSMINISTERIET